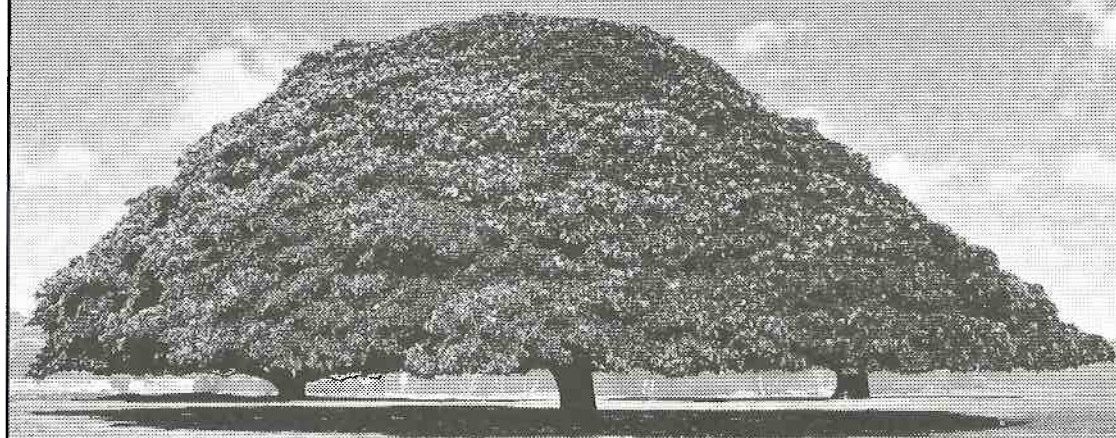


 **HITACHI**
— 技術の日立 —



最先端の技術を使って
暮らしに新しい便利さや楽しさを
ビジネスに創造性や高い生産性を実現すること。
それが、人と技術の理想をめざす
日立の「インターフェイス」の願いです。

Interface

インターフェイスは、「人と技術の理想をめざす」日立のスローガンです。

'90 ジャパンカップを終えて

(財)日本ハンドボール協会
専務理事 安藤純光

JAPAN CUP '90は、東洋証券株式会社の大きな支援を受けてゴールデンウィーク後半の5月4・5・6日の3日間、新装となった東京体育館において開催された。女子には当時のメンバーとは大きな変更があったとはいえ、ソウル・オリンピック金メダルの実績をもつ韓国とフランスを、男子にはメンバー変更はあったが先

に北京において開催されるアジア大会、そして来年8月に広島において開催されるアジア選手権大会兼バルセロナ・オリンピック・アジア予選に向かってのスタートであり、一つの試金石であった。個々の競技については、詳細な内容・分析については、他に譲ることとするが。

の世界選手権大会においてチャンピオンの座をついたスウェーデンとアメリカを招待して開催された。迎える日本男女新生ナショナルチームにとってこの大会は、9月

日本女子ナショナルチームは、第1日(5月4日)対韓国戦を戦った。ソウル・オリンピック金メダルメンバー4名を含む韓国チームは、すべての面で日本を上回り、

日本は韓国に前半を6対18と大きくリードを許し、韓国は余裕をもって折り返す経過をたどった。日本は後半を互角に戦ったが、残念ながら力の差が歴然とした対戦であった。

日本選手ではNo18竹吉由江(日体大)の6得点が光っていた。韓国対フランス戦は、フランスが善戦し前半を13対13の同点で終わり、後半に入っても追いつ追われつのがゲームとなったが、韓国のNo5 Lee Mi-Young、No11 Suk Min-Hee、No13 Im Mee-Kyungの得点力が、フランスのNo2 Roca Pascale、No3 Dugray Isabelle、No11 Marchand Christelの得点力が上回り、28対25で韓国が勝利し、1位の座についた。韓国G K No1 Song Ji-Hyeonの好守も特筆すべき活躍であった。

第3日、日本は2位をかけて対フランス戦を戦った。前半を終わって日本は9対13とリード、勝利への期待をもったが、後半に入っ

てNo6 Reutor Catherine、No14 Suvail Florence、No15 Sartorio Valeraらの得点が、4得点の武津優子、3得点の小池美由紀、市来美央、比嘉晴美、日比野雅子、竹吉由江の得点を上回り逆転を許し、2位の座はフランスのものとなった。日本女子ナショナルチームは、3位に甘んじなければならぬ結果となったが、新しい戦力の芽生えもあり、今後の強化に期待したい。

男子は第1日にアメリカ対スウェーデン戦が行われた。前半スウェーデンは、No5 Ola Lindberg、No14 Magnus Anderssonらが得点を重ね、15対8と大きくリードした。後半アメリカは、No8 Mitzganなどの得点によって12対10と追い上げたが及ばなかった。第2日、日本男子ナショナルチームは対アメリカ戦を戦った。日本はベテランNo4宮下和広、ニュースターNo15中山剛らの活躍によって前半を12対7とリードし、ゲームの主導権を握った。後半に入っても、好調日本の得点力はアメリカを上回り、貴重な勝利をものにし、第3日スウェーデンと1位の座をかけて対戦した。日本はNo3玉村健次を中心に好調なスタートをきり13対12とリ

ドして前半を終わり、後半に期待をつないだ。後半スタート間もなく2連続得点を許し逆転されたものの、追いつ追われつのが好ゲームを展開し、スタンドを沸かせた。18分を過ぎて、4連続得点を許して19対24と水をあけられた。日本も25分を過ぎて、中山、宮下で3連続得点をあげたが僅かに及ばず23対25で敗れ、スウェーデンに次いで2位であった。

日本男女ナショナルチームは、明年広島において開催される男子第6回・女子第3回アジア選手権・兼バルセロナ・オリンピック・アジア予選に向けての強化策の一つとして、JAPAN CUP '90を戦った。戦績は必ずしも「よし」といえる結果ではなかったが、今後の強化の方針、対策に対する十分な資料を得ることができたであろう。これらの資料を分析・検討し、期待されるニューパワーの台頭とあわせて一層の強化をはかり、初期の目的を達成したいものである。

最後になったが、JAPAN CUP '90を開催するに当たってご協力をいただいた東洋証券株式会社をはじめ東京都協会ならびに関係各位に対し厚く御礼を申し上げます。



男子

'90 ジャパンカップ

▼第1戦 (5月4日)
スウェーデン 25 (1015 | 128)
20 アメリカ

▼第2戦 (5月5日)
日本 24 (1212 | 107)
17 アメリカ

▼第3戦 (5月6日)
スウェーデン 25 (1212 | 1013)
23 日本

(順位)

- ①スウェーデン (2勝)
- ②日本 (1勝1敗)
- ③アメリカ (2敗)



GK 橋本が好守を見せる

■日本対アメリカ

スピードとテクニクに勝る全日本が、高さでパワーで勝負をかけるアメリカに、つけ入るスキを与えず完勝した。

全日本は若きエース中山が8得点を上げる活躍を見せ、GK橋本もアメリカのパワフルなシュートを好守した。アメリカも長身選手をそろえパワーあふれるプレーを見せるものの、全日本のうまいゲーム運びに実力を十分に発揮することができなかった。

全日本の中山は、191cmの長身であるばかりでなく、シュートテクニクにも冴えを見た。一方アメリカは長身選手が積極的にロングシュートをねらうものの、単調なシュートが多く、GK橋本を突破することができなかった。

(稲生 茂)

■日本対スウェーデン

最も新しい世界チャンピオンがやって来た。

今月の3月、チェコで行われた世界選手権で優勝。そのフルメンバーではないが、ナショナルチームであることは間違いない。ソウル・オリンピックで圧倒的な強味を發揮したソ連チームをど

のような策をもって倒したのか、



世界の王者・スウェーデンを相手に大善戦

その一端でも覗けばと非常に興味を持って国際大会である。さて試合は、ジャパンカップ、ファイナル。観客も最終戦とあってスタンドはほぼ満員。美しい体育館で雰囲気も満足。

開始早々、互いに早い動きからロング・シュートの応酬が続いたが、ゴールキーパーの名守備によって一歩も譲らない。全日本は、ソウル・オリンピック代表、宮下、首藤、玉村らが、このような大事

なゲームになるとそのキャリアを遺憾なく発揮する。宮下から玉村へ渡りカットインし、ルーブシュートを選んでまず1点。さらに斉藤へのポストインでPTを得、これを山村が決めて2対1とリード。スウェーデンもさすがに攻撃は多彩で、特に蝶のように舞う小さなパターンソンの動きが光る。リードマンとして展開を読みながら、巧みなパスを出し、時には垂直に高く跳びミドル・シュートを射つ。

なゲームになるとそのキャリアを遺憾なく発揮する。宮下から玉村へ渡りカットインし、ルーブシュートを選んでまず1点。さらに斉藤へのポストインでPTを得、これを山村が決めて2対1とリード。スウェーデンもさすがに攻撃は多彩で、特に蝶のように舞う小さなパターンソンの動きが光る。リードマンとして展開を読みながら、巧みなパスを出し、時には垂直に高く跳びミドル・シュートを射つ。

ねばりは頑張り 気力は体力

医薬品



キョーレオピン

医薬品



レオピンファイブ

効能・効果

- 滋養強壮 ●虚弱体質
- 肉体疲労・病後の体力低下・胃腸障害・栄養障害
- 発熱性消耗性疾患・妊娠授乳期などの場合の栄養補給



湧永製薬株式会社

- 札幌011(747)2166 ●東京03(293)3351 ●名古屋052(971)5901
- 大阪06(458)8901 ●広島082(264)4116 ●福岡092(481)7382

ジャパンカップを見て

谷戸 忠司 (読売新聞運動部)

3年ぶりのジャパンカップが、ゴールデンウィーク中に東京で行われた。男子世界チャンピオンのスウェーデン、ソウル・オリンピック女子金メダルの韓国など、招待チームの豪華さに比べ、日本は男子が3月の世界選手権で16チーム中15位、女子もBグループの世界選手権で11位と低迷しているだけに、どのくらい注目されるかと心配だった。しかし、あるスポーツ紙は、初日に1ページを割いて報道したし、連日ゴール後方には、カメラの放列が敷かれた。やはり、



国際試合ともなると、マスコミの関心も違ってくる。

試合結果については、別ページに譲るとして、今度の大会を通して見た、全日本男女チームの印象を述べてみたい。ともに、2年後のバルセロナ・オリンピックに向けた第一歩として、この大会を位置づけていた。だが、その成果を見ると、男子と女子とで大きく明暗を分けたといえそう。

まず男子。優勝をかけたスウェーデン戦は本来の動きがなく、課題の精神面の弱さを今回も露呈した形となったが、若きエースの中山剛(福岡大)を、多くのファンに強くアピールしたという点で、収穫があった。

中山については、これまで専門誌などで繰り返し報じられてきたし、先の世界選手権でチームトップの21得点を挙げたことも、よく知られている。しかし、首都圏に登場するのはこれが初めて。記者もこれまで、中山のプレーを見たことがなく、楽しみにしていた一人だった。

全日本男子の津川昭監督が、「待ちに待った新戦力」というの

も、十分にうなづけた。1m91cmの長身。腕をしならせ、素早いモーションで放つロングシュートは

見ごたえ十分。「世界選手権でも、中山のツポにはまったシュートが決まったときは、スタンドからウオーッとというどよめき起きた」ということだが、一人でも多くのスポーツファンを、ハンドボールに引きつけるためにも、スターの存在は欠かせない。その意味で、中山は、蒲生晴明以来、久し振りに男子にスターが誕生しそうな期待を抱かせてくれた。

これに対し、女子は悲しいかな、ますます世界への期待が遠くなっているという印象を受けた。初日の韓国戦、記者席から「これが全日本?」という、辛らつな声が出ていたが、確かにこれまでのナショナルチームに比べると、体の小さな選手が多く、プレーのスケールも小さくなってしまったようだ。もちろん、体が大きければよいというものではない。緒方嗣雄監督も「スピードで勝負するチーム」を目指している。しかし、ロングシューターがいなのは戦力的に大きなマイナス。ベテランが

そろって辞めたため、リーダーシップをとれる選手がいなくなり、戦況を読んだプレーができていない。強化委員会では、元全日本代表の復帰を含めた「大砲導入」に動くようだが、早急な対応が必要だろう。

運営にも苦言がある。これだけの大会なのに、余りにも客の入りが悪かった。ゴールデンウィークの、まった中で開催だったから、観客動員が困難だったことは理解できる。だが、スタンドがガラガラなのと、満員なのとは、選手のヤル気も大きく違ってくる。これは、日本協会により一層の努力をお願いしたい。

手段がないわけではない。ハンドボールをやっている中、高、大學生などを、もっと会場に呼ぶことだ。入場料金をと取らなくてもいい。日本協会は、ジャパンカップのような大きな大会のスケジュールが決まったら、学連や高体連に連絡して、その期間中は試合等の予定を組まず、観戦にくるよう、積極的に働きかけて欲しい。ジュニアにとっても、一流選手のプレーを見ることは勉強になる。超満員のスタンドに選手は発奮、底辺拡大にもプラス——。試して見る手はあるまいか。

くらし、ひろげるジャスコのカード

会員募集中

ファッションから食品まで
サインひとつでお買物。

ご入会手続きも簡単です。
お気軽にお申込み
ください。



お支払いもいろいろ

●月々のお支払いがラクな

リボルビング払い

●手数料なしのおトクな

一回払い

●お求めはいま、お支払いは

ボーナス一括払い

お申し込み、お問い合わせは、ジャスコ各店
サービスカウンター又は、販売員におたず
ねください。



第31回全日本実業団選手権大会(男子)

湧永製薬がV3

第31回全日本実業団選手権大会の男子は、5月18日から20日までの3日間、愛知県体育館で12チームが参加して開催された。

決勝戦は湧永製薬と本田技研鈴鹿の顔合せとなったが、湧永が終始優勢に展開、大差で本田技研鈴鹿を下して3年連続9回目の優勝を飾った。

〔順位〕①湧永製薬②本田技研鈴鹿③大崎電気④大同特殊鋼⑤三陽商会⑥日新製鋼⑦中村荷役⑧トヨタ車体⑨本田技研熊本⑩トヨタ自動車⑪三景⑫竹芝精巧

▼1回戦

トヨタ 20 (9-10) 竹芝精巧

〔戦評〕前半立ち上がりより、竹芝・馬場の連続得点に加え、単発

得点 4013100430
〔戦評〕前半立ち上がりは、一進一退、中盤中村・下戸成の速攻からリズムをつかんだ中村が高木のシュートやトヨタのサイドからの攻撃を好守しリードを広げた。

G K F P (審・小林) P T (2) 16

〔戦評〕前半立ち上がりは、三陽と本田の差はなかったが、時間がたつにつれて三陽のムードになり、連続得点をあげ三陽6点リードで前半を終了した。

攻めの車体を好守し竹芝ムードで前半中盤まで進んだ。開始15分経過頃から徐々に車体の攻撃にリズムが出始め、1点差で折り返す。

後半に入っても、車体長野のミドル、河合の速攻がよく決まり逆転、その後も着実なプレーでリードを広げ勝利を納めた。

日新製鋼 32 (1715-1110) 21 三景

〔戦評〕前半立ち上がり、日新は各ポジションよりシュートを決め6対2とリードしたが、三景は金井の連続ゴールなどで追いつき、9対9と振り出しに戻した。日新は退場者を出しながらもよく守り、前半を15対10と日新リードで終えた。後半に入り、三景は巻き返しの図ろうとするが、日新の速攻、ロング、サイドと多彩な攻撃を守りきれず、日新が勝利を納めた。

得点 00442621000060
〔戦評〕前半立ち上がりは、一進一退、中盤中村・下戸成の速攻からリズムをつかんだ中村が高木のシュートやトヨタのサイドからの攻撃を好守しリードを広げた。

G K F P (審・浜田) P T (1) 21

〔戦評〕前半立ち上がりは、三陽と本田の差はなかったが、時間がたつにつれて三陽のムードになり、連続得点をあげ三陽6点リードで前半を終了した。

三陽商会 26 (1313-87) 15 本田技研

〔戦評〕前半立ち上がりは、三陽と本田の差はなかったが、時間がたつにつれて三陽のムードになり、連続得点をあげ三陽6点リードで前半を終了した。

〔戦評〕前半立ち上がり、日新は各ポジションよりシュートを決め6対2とリードしたが、三景は金井の連続ゴールなどで追いつき、9対9と振り出しに戻した。日新は退場者を出しながらもよく守り、前半を15対10と日新リードで終えた。後半に入り、三景は巻き返しの図ろうとするが、日新の速攻、ロング、サイドと多彩な攻撃を守りきれず、日新が勝利を納めた。

得点 00000231005031
〔戦評〕前半立ち上がりは、三陽と本田の差はなかったが、時間がたつにつれて三陽のムードになり、連続得点をあげ三陽6点リードで前半を終了した。

G K F P (審・松ヶ谷) P T (1) 15

〔戦評〕前半立ち上がりは、三陽と本田の差はなかったが、時間がたつにつれて三陽のムードになり、連続得点をあげ三陽6点リードで前半を終了した。

〔戦評〕前半立ち上がりは、三陽と本田の差はなかったが、時間がたつにつれて三陽のムードになり、連続得点をあげ三陽6点リードで前半を終了した。

〔戦評〕前半立ち上がりは、三陽と本田の差はなかったが、時間がたつにつれて三陽のムードになり、連続得点をあげ三陽6点リードで前半を終了した。

〔戦評〕前半立ち上がりは、三陽と本田の差はなかったが、時間がたつにつれて三陽のムードになり、連続得点をあげ三陽6点リードで前半を終了した。

〔戦評〕前半立ち上がりは、三陽と本田の差はなかったが、時間がたつにつれて三陽のムードになり、連続得点をあげ三陽6点リードで前半を終了した。

〔戦評〕前半立ち上がりは、三陽と本田の差はなかったが、時間がたつにつれて三陽のムードになり、連続得点をあげ三陽6点リードで前半を終了した。

〔戦評〕前半立ち上がりは、三陽と本田の差はなかったが、時間がたつにつれて三陽のムードになり、連続得点をあげ三陽6点リードで前半を終了した。

〔戦評〕前半立ち上がりは、三陽と本田の差はなかったが、時間がたつにつれて三陽のムードになり、連続得点をあげ三陽6点リードで前半を終了した。

〔戦評〕前半立ち上がりは、三陽と本田の差はなかったが、時間がたつにつれて三陽のムードになり、連続得点をあげ三陽6点リードで前半を終了した。

〔戦評〕前半立ち上がりは、三陽と本田の差はなかったが、時間がたつにつれて三陽のムードになり、連続得点をあげ三陽6点リードで前半を終了した。

〔戦評〕前半立ち上がりは、三陽と本田の差はなかったが、時間がたつにつれて三陽のムードになり、連続得点をあげ三陽6点リードで前半を終了した。

〔戦評〕前半立ち上がりは、三陽と本田の差はなかったが、時間がたつにつれて三陽のムードになり、連続得点をあげ三陽6点リードで前半を終了した。

〔戦評〕前半立ち上がりは、三陽と本田の差はなかったが、時間がたつにつれて三陽のムードになり、連続得点をあげ三陽6点リードで前半を終了した。

〔戦評〕前半立ち上がりは、三陽と本田の差はなかったが、時間がたつにつれて三陽のムードになり、連続得点をあげ三陽6点リードで前半を終了した。

〔戦評〕前半立ち上がりは、三陽と本田の差はなかったが、時間がたつにつれて三陽のムードになり、連続得点をあげ三陽6点リードで前半を終了した。

〔戦評〕前半立ち上がりは、三陽と本田の差はなかったが、時間がたつにつれて三陽のムードになり、連続得点をあげ三陽6点リードで前半を終了した。

〔戦評〕前半立ち上がりは、三陽と本田の差はなかったが、時間がたつにつれて三陽のムードになり、連続得点をあげ三陽6点リードで前半を終了した。

〔戦評〕前半立ち上がりは、三陽と本田の差はなかったが、時間がたつにつれて三陽のムードになり、連続得点をあげ三陽6点リードで前半を終了した。

日新・宇田川の好守により点差は開かなかったが、大崎の実力が勝った試合であった。

湧永製薬 41 (2120-127) 9 トヨタ

〔戦評〕前半から湧永は酒巻、玉村などの得点で波に乗り、中盤長野の連続得点で完全にペースをつかんだ。車体も長野の速攻などで点を重ねるが、今ひとつペースをつかめず前半が終了した。

〔戦評〕前半から湧永は酒巻、玉村などの得点で波に乗り、中盤長野の連続得点で完全にペースをつかんだ。車体も長野の速攻などで点を重ねるが、今ひとつペースをつかめず前半が終了した。

〔戦評〕前半から湧永は酒巻、玉村などの得点で波に乗り、中盤長野の連続得点で完全にペースをつかんだ。車体も長野の速攻などで点を重ねるが、今ひとつペースをつかめず前半が終了した。

〔戦評〕前半から湧永は酒巻、玉村などの得点で波に乗り、中盤長野の連続得点で完全にペースをつかんだ。車体も長野の速攻などで点を重ねるが、今ひとつペースをつかめず前半が終了した。

〔戦評〕前半から湧永は酒巻、玉村などの得点で波に乗り、中盤長野の連続得点で完全にペースをつかんだ。車体も長野の速攻などで点を重ねるが、今ひとつペースをつかめず前半が終了した。

〔戦評〕前半から湧永は酒巻、玉村などの得点で波に乗り、中盤長野の連続得点で完全にペースをつかんだ。車体も長野の速攻などで点を重ねるが、今ひとつペースをつかめず前半が終了した。

〔戦評〕前半から湧永は酒巻、玉村などの得点で波に乗り、中盤長野の連続得点で完全にペースをつかんだ。車体も長野の速攻などで点を重ねるが、今ひとつペースをつかめず前半が終了した。

の攻防が続いたが、10分以降大同G K秋吉の好守から速攻が決まりだし、大同が逃げ切った。

得002021205701
陽川橋川鳥原坪辺藤田中原藤
陽田
〔宇高浜飯小大渡佐浜田吉近〕

G K F P (審・宮沢) P T (1) 20
〔戦評〕前半立ち上がり、両チームともミスが目立ち得点があげられなかったが、5分過ぎから熊本が松村を中心にペースをつかみ得点を重ねていった。熊本G K宮本の好守によりなかなか得点できなかった竹芝であったが、15分過ぎから中間、桐木のシュートなどで追いあげ、12対8熊本リードで前半を折り返した。

本田技研 鈴鹿 24 (1212-118) 19 中村荷役

〔戦評〕前半立ち上がりは、両チームともに速攻の攻撃が続いた。前半なかば過ぎになると、中村荷役がシュートミスなどで鈴鹿に連続得点を入れてられて前半を4点差で折り返す。

後半に入って鈴鹿の速攻、中村荷役の速攻で点を重ねて、前半の4点差がそのまま後半で追いつかず鈴鹿の勝利。

得0010002761110
〔戦評〕前半立ち上がりからリズムよく金井、高橋の連続シュートにより先行した。自動車も川田を中心に攻めたが、三景G K・石井の好守もあり、なかなかリズム

G K F P (審・小笠原) P T (4) 24
〔戦評〕三景は立ち上がりからリズムよく金井、高橋の連続シュートにより先行した。自動車も川田を中心に攻めたが、三景G K・石井の好守もあり、なかなかリズム

▼9、12位決定1回戦
本田技研 熊本 24 (1212-128) 20 竹芝精巧

〔戦評〕前半立ち上がり、両チームともミスが目立ち得点があげられなかったが、5分過ぎから熊本が松村を中心にペースをつかみ得点を重ねていった。熊本G K宮本の好守によりなかなか得点できなかった竹芝であったが、15分過ぎから中間、桐木のシュートなどで追いあげ、12対8熊本リードで前半を折り返した。

後半に入ると、熊本・松村、竹芝・中間の打ち合いになり接戦となったが、前半の点差を熊本が守った試合になった。竹芝としては前半立ち上がりのミスが最後まで尾を引いた試合であった。

得00771000230000
〔戦評〕前半立ち上がりからリズムよく金井、高橋の連続シュートにより先行した。自動車も川田を中心に攻めたが、三景G K・石井の好守もあり、なかなかリズム

G K F P (審・日比) P T (1) 20
〔戦評〕前半立ち上がりからリズムよく金井、高橋の連続シュートにより先行した。自動車も川田を中心に攻めたが、三景G K・石井の好守もあり、なかなかリズム

トヨタ 自動車 21 (119-173) 20 三景

〔戦評〕前半立ち上がりからリズムよく金井、高橋の連続シュートにより先行した。自動車も川田を中心に攻めたが、三景G K・石井の好守もあり、なかなかリズム

をつかむことができなかった。後半に入ると、三景に前半のリズムがなくなり自動車にリズムがでてきたが、退場者が多くなかなか追いつけなかった。後半18分香井のシュートで追いつき、田村のシュートで逆転し、守ってはG K富森の再三にわたる好守により勝利を納めた。三景にとっては前半のリズムが後半に入ってから完全に潰れてしまったことが惜まれる試合であった。

得00657000000020
〔戦評〕前半はお互いのチームが好守をみせて接戦となった。特に中村G K石井と日新G K宇田川の好守が目につき、12対11の1点差で前半中村のリードで終了。

〔戦評〕前半はお互いのチームが好守をみせて接戦となった。特に中村G K石井と日新G K宇田川の好守が目につき、12対11の1点差で前半中村のリードで終了。

井森 井田 井村 尾本 上元 江々
〔戦評〕前半立ち上がりからリズムよく金井、高橋の連続シュートにより先行した。自動車も川田を中心に攻めたが、三景G K・石井の好守もあり、なかなかリズム

三陽商会 23 (1310-16) 14 トヨタ

〔戦評〕前半立ち上がりからリズムよく金井、高橋の連続シュートにより先行した。自動車も川田を中心に攻めたが、三景G K・石井の好守もあり、なかなかリズム

G K F P (審・日比) P T (1) 23
〔戦評〕前半立ち上がりからリズムよく金井、高橋の連続シュートにより先行した。自動車も川田を中心に攻めたが、三景G K・石井の好守もあり、なかなかリズム

よく得点したが、三陽が途中からリズムを取り戻し、前半は2点で折り返した。

後半に入り、車体がバスマス、シュートミスなどで集中力を欠き、また、三陽商会の早めの当りに得点できず、点差が大きく開いてしまった。

日新製鋼 25 (1411-112) 23 中村荷役

〔戦評〕前半はお互いのチームが好守をみせて接戦となった。特に中村G K石井と日新G K宇田川の好守が目につき、12対11の1点差で前半中村のリードで終了。

〔戦評〕前半立ち上がりからリズムよく金井、高橋の連続シュートにより先行した。自動車も川田を中心に攻めたが、三景G K・石井の好守もあり、なかなかリズム

〔戦評〕前半立ち上がりからリズムよく金井、高橋の連続シュートにより先行した。自動車も川田を中心に攻めたが、三景G K・石井の好守もあり、なかなかリズム

〔戦評〕前半立ち上がりからリズムよく金井、高橋の連続シュートにより先行した。自動車も川田を中心に攻めたが、三景G K・石井の好守もあり、なかなかリズム

Your Staff Daiwa

これからの時代、情報と金融は(ダイワ)が大いにお役に立てる分野です。



大和銀行 Daiwa Bank

る。一方湧永は、GK徐の好守からの速攻や荷川取のポストプレーで得点するといった攻防が続いた。湧永のデフエンスの壁は厚く、大崎は攻撃が単調になりミスがでて連続得点され、前半7点のアヘッドを負う事になった。

後半に入っても終始湧永のペースで試合は進み、12点という大差で湧永の勝利に終わった。

〔大渡〕大武首中魚菅相宮土
〔和〕内橋田藤田住田馬下屋

〔戦評〕前半開始早々、大同は田中のサイドシュートが決まり一気にスパートし、前半10分の時点で6点差までついた。しかし、20分過ぎからは鈴鹿・山村を中心とする速攻陣の餌食となり、前半は14対13の大同1点リードで終わった。

後半は一進一退を繰り返したが10分過ぎに鈴鹿が山村のシュートなどで連続得点し、3点差をつけたが、逆に20分過ぎに大同が連続得点し同点に追いついた。その後は鈴鹿が先行する展開となり、残り3秒で大同がフリースローを得

たが、高村がシュートをはずしゲームセットとなった。

〔戦評〕前半はミスの少なかった熊本が、5点リードで折り返した。後半、開始早々トヨタが素晴らしい集中力で差を縮めたが、10分を過ぎて攻撃が単調になり、逆に右サイドの速攻が速かった本田がたて続けに得点をあげ、以後そのペースは変わらず本田が快勝した。

〔戦評〕前半は車体GK宮田、中村GK石井が好調で一進一退の内容で11対9車体リードで前半終了。後半開始車体は中村の高いデフエンスを攻めめぐみ、田中、栗

〔戦評〕前半は車体GK宮田、中村GK石井が好調で一進一退の内容で11対9車体リードで前半終了。後半開始車体は中村の高いデフエンスを攻めめぐみ、田中、栗

〔戦評〕前半は車体GK宮田、中村GK石井が好調で一進一退の内容で11対9車体リードで前半終了。後半開始車体は中村の高いデフエンスを攻めめぐみ、田中、栗

〔戦評〕前半は車体GK宮田、中村GK石井が好調で一進一退の内容で11対9車体リードで前半終了。後半開始車体は中村の高いデフエンスを攻めめぐみ、田中、栗

〔戦評〕前半は車体GK宮田、中村GK石井が好調で一進一退の内容で11対9車体リードで前半終了。後半開始車体は中村の高いデフエンスを攻めめぐみ、田中、栗

〔戦評〕前半、デフエンスの早いつめと両GKの好守により、三陽8点、日新6点とともに点数のあまり入らない試合展開となった。後半開始直後、日新・高木の高い打点からのロングシュートが決まり、追い上げが見られたが、三陽は開始10分前後に渡辺の速攻による連続得点、ポストプレーにより5点差とし試合を決めた。

〔戦評〕前半、デフエンスの早いつめと両GKの好守により、三陽8点、日新6点とともに点数のあまり入らない試合展開となった。後半開始直後、日新・高木の高い打点からのロングシュートが決まり、追い上げが見られたが、三陽は開始10分前後に渡辺の速攻による連続得点、ポストプレーにより5点差とし試合を決めた。

〔戦評〕前半は車体GK宮田、中村GK石井が好調で一進一退の内容で11対9車体リードで前半終了。後半開始車体は中村の高いデフエンスを攻めめぐみ、田中、栗

〔戦評〕前半は車体GK宮田、中村GK石井が好調で一進一退の内容で11対9車体リードで前半終了。後半開始車体は中村の高いデフエンスを攻めめぐみ、田中、栗

〔戦評〕前半は車体GK宮田、中村GK石井が好調で一進一退の内容で11対9車体リードで前半終了。後半開始車体は中村の高いデフエンスを攻めめぐみ、田中、栗

〔戦評〕前半は車体GK宮田、中村GK石井が好調で一進一退の内容で11対9車体リードで前半終了。後半開始車体は中村の高いデフエンスを攻めめぐみ、田中、栗

〔戦評〕前半、デフエンスの早いつめと両GKの好守により、三陽8点、日新6点とともに点数のあまり入らない試合展開となった。後半開始直後、日新・高木の高い打点からのロングシュートが決まり、追い上げが見られたが、三陽は開始10分前後に渡辺の速攻による連続得点、ポストプレーにより5点差とし試合を決めた。

〔戦評〕前半、デフエンスの早いつめと両GKの好守により、三陽8点、日新6点とともに点数のあまり入らない試合展開となった。後半開始直後、日新・高木の高い打点からのロングシュートが決まり、追い上げが見られたが、三陽は開始10分前後に渡辺の速攻による連続得点、ポストプレーにより5点差とし試合を決めた。

〔戦評〕前半は車体GK宮田、中村GK石井が好調で一進一退の内容で11対9車体リードで前半終了。後半開始車体は中村の高いデフエンスを攻めめぐみ、田中、栗

〔戦評〕前半は車体GK宮田、中村GK石井が好調で一進一退の内容で11対9車体リードで前半終了。後半開始車体は中村の高いデフエンスを攻めめぐみ、田中、栗

〔戦評〕前半は車体GK宮田、中村GK石井が好調で一進一退の内容で11対9車体リードで前半終了。後半開始車体は中村の高いデフエンスを攻めめぐみ、田中、栗

〔戦評〕前半は車体GK宮田、中村GK石井が好調で一進一退の内容で11対9車体リードで前半終了。後半開始車体は中村の高いデフエンスを攻めめぐみ、田中、栗

〔戦評〕前半、デフエンスの早いつめと両GKの好守により、三陽8点、日新6点とともに点数のあまり入らない試合展開となった。後半開始直後、日新・高木の高い打点からのロングシュートが決まり、追い上げが見られたが、三陽は開始10分前後に渡辺の速攻による連続得点、ポストプレーにより5点差とし試合を決めた。

〔戦評〕前半、デフエンスの早いつめと両GKの好守により、三陽8点、日新6点とともに点数のあまり入らない試合展開となった。後半開始直後、日新・高木の高い打点からのロングシュートが決まり、追い上げが見られたが、三陽は開始10分前後に渡辺の速攻による連続得点、ポストプレーにより5点差とし試合を決めた。

〔戦評〕前半は車体GK宮田、中村GK石井が好調で一進一退の内容で11対9車体リードで前半終了。後半開始車体は中村の高いデフエンスを攻めめぐみ、田中、栗

〔戦評〕前半は車体GK宮田、中村GK石井が好調で一進一退の内容で11対9車体リードで前半終了。後半開始車体は中村の高いデフエンスを攻めめぐみ、田中、栗

〔戦評〕前半は車体GK宮田、中村GK石井が好調で一進一退の内容で11対9車体リードで前半終了。後半開始車体は中村の高いデフエンスを攻めめぐみ、田中、栗

〔戦評〕前半は車体GK宮田、中村GK石井が好調で一進一退の内容で11対9車体リードで前半終了。後半開始車体は中村の高いデフエンスを攻めめぐみ、田中、栗

第31回全日本実業団選手権大会(女子)

大崎電気が四連覇を飾る

第31回全日本実業団選手権大会の女子は、5月18日から20日までの3日間、大阪・堺市立金岡公園体育館で12チームが参加して開催された。

非常に安定した強さを見せた大崎電気が、決勝でシャトレレーズを破り、4年連続7回目の優勝を飾った。

〔順位〕①大崎電気②シャトレレーズ③北国銀行④大和銀行⑤ブラザー工業⑥オムロン⑦ジャスコ⑧日本ビクター⑨日立栃木⑩ソニー国分⑪ムネカタ⑫JUKI

▼1回戦

ブラザー工業 24 (113 | 65) 11 JUKI
北国銀行 29 (1415 | 83) 11 ムネカタ

ジャスコ 23 (9 | 9) 22 日立栃木
大和銀行 15 (9 | 6) 11 ソニー

▼2回戦

大崎電気 19 (13 | 6) 16 ブラザー工業
北国銀行 21 (1011 | 410) 14 オムロン

シャトレレーズ 26 (1315 | 913) 22 ジャスコ
大和銀行 14 (7 | 5) 10 日本ビクター

日立栃木 25 (1213 | 64) 10 JUKI
ソニー 24 (1410 | 106) 16 ムネカタ

▼5 | 8位決定1回戦

ブラザー工業 23 (3 | 2) 19 ジャスコ
オムロン 22 (111 | 911) 20 日本ビクター

日本が生んだ世界のボール
日本ハンドボール協会検定球 (J・H・A)



タチカラシムレスボール

タチカラのハンドボールは縫ボールと同じ構造のチューブが離れたL・B・C中空製法です。

TACHIKARA タチカラ株式会社 東京都台東区松ヶ谷1-11-7 東京・大阪・名古屋・福岡・札幌

| | | | | | | | | |
|---------------|---------|---------|-----|--------|----|----|-----|-----|
| 得00000000 | 〔北国〕 | 戸井野後田 | G K | 〔審・丸田〕 | 谷田 | 29 | (5) | P T |
| 0051244104714 | 〔木上矢丹松〕 | 堀川金森下松呉 | F P | | | | | |

| | | | | | | | | |
|---------------|----------------|--------------|-----|--------|----|----|-----|-----|
| 得00000000 | 〔プロ工〕 | 本住木永倉江尾藤田斐木中 | G K | 〔審・秋水〕 | 永水 | 24 | (3) | P T |
| 0033080712000 | 〔岡西荒末坂藤松進野甲高田〕 | | F P | | | | | |

| | | | | | | | | |
|----------------|---------------|--------------|-----|--------|----|-----|----|--|
| 得0002133000200 | 〔JUKI〕 | 大久石許上樋田飯武熊羽田 | G K | 〔審・清水〕 | 永水 | (2) | 11 | |
| 0021330002000 | 〔角塚田田口中田藤谷田中〕 | | F P | | | | | |

| | | | | | | | | |
|--------------------|----------------|--------------|-----|---------|---|----|-----|-----|
| 得00050003002100001 | 〔和見〕 | 見田池川川田本野智瀬東吉 | G K | 〔審・北馬場〕 | 山 | 15 | (2) | P T |
| 00250443000001 | 〔増岡小瀬巽松藤日越木中又〕 | | F P | | | | | |

| | | | | | | | | |
|------------------|-----------------|--|-----|----------|----|----|-----|-----|
| 得000000012223221 | 〔立津部鶴水長田塚苗来田毛井〕 | | G K | 〔審・中島本崎〕 | 本崎 | 23 | (2) | P T |
| 004324211800010 | 〔小松今東勝稲山川小徳西土〕 | | F P | | | | | |

| | | | | | | | | |
|------------------|-----------------|--|-----|---------|---|-----|----|--|
| 得000000022223221 | 〔日梅阿吉神柳柳飯尾市岡石新〕 | | G K | 〔審・北馬場〕 | 山 | (0) | 22 | |
| 000000012223221 | 〔林田井出島田田井沼永本師〕 | | F P | | | | | |

| | | | | | | | | |
|------------------|------|--------------|-----|---------|---|----|-----|-----|
| 得000124401113020 | 〔オム〕 | 前川横中武毛西橋齊石比吉 | G K | 〔審・北馬場〕 | 山 | 21 | (1) | P T |
| 00022221147003 | 〔北国〕 | 戸井野後田本川金森本谷呉 | F P | | | | | |

| | | | | | | | | |
|------------------|------|---------------|-----|--------|----|----|-----|-----|
| 得000610330312000 | 〔工本〕 | 本住木永倉江尾藤田斐木中 | G K | 〔審・村尾〕 | 谷田 | 19 | (2) | P T |
| 000222441541000 | 〔大崎〕 | 雲片井川原口田金尹法谷田井 | F P | | | | | |

| | | | | | | | | |
|------------------|------|--------------|-----|----------|----|-----|----|--|
| 得000524411910000 | 〔工本〕 | 本住木永倉江尾藤田斐木中 | G K | 〔審・中島本崎〕 | 本崎 | (2) | 22 | |
| 000524411910000 | 〔工本〕 | 本住木永倉江尾藤田斐木中 | F P | | | | | |

| | | | | | | | | |
|------------------|------|--------------|-----|--------|----|----|-----|-----|
| 得000420011300000 | 〔日小〕 | 小山太工永中山小伊吉平 | G K | 〔審・丸田〕 | 谷田 | 14 | (1) | P T |
| 00511331102000 | 〔和見〕 | 見田池川川田本瀬東尾口吉 | F P | | | | | |

| | | | | | | | | |
|----------------|-------------|--------------|-----|----------|----|----|-----|-----|
| 得0001066300000 | 〔シャト〕 | 藤山松崎道沢林寺方田沢侯 | G K | 〔審・中島本崎〕 | 本崎 | 26 | (3) | P T |
| 00121011603000 | 〔工丸小島海松小野小〕 | | F P | | | | | |

| | | | | | | | | |
|------------------|------|--------------|-----|----------|----|-----|----|--|
| 得000524411910000 | 〔工本〕 | 本住木永倉江尾藤田斐木中 | G K | 〔審・中島本崎〕 | 本崎 | (2) | 22 | |
| 000524411910000 | 〔工本〕 | 本住木永倉江尾藤田斐木中 | F P | | | | | |

▼準決勝

大崎電気 38 (1820 | 1813) 31 北国銀行
シャト 33 (1617 | 9 | 5) 14 大和銀行

得 [JUKI] 0020410011000
角塚田口田藤谷田山口
大久石許上樋飯武熊羽平山 (1) 10

得 [日立] 津 鶴永田塚苗采田毛井
梅 105333410062
吉神柳飯尾市岡石新堤 (2) 25

得 [ムネ] 000053701000
妻木田名川野井橋野藤崎子
我佐太川皆上桜高菅遠山庄 (0) 16

得 [ソニー] 留賀元山石 住郷口山城
満古藤平白 林 大東山安飯 (7) 24

得 [ジャス] 004215310120
林田井出田田井沼塚永本師
小松今東稲山川小大徳西土 (3) 19

得 [工本] 00444050233500
本住水永倉江尾藤田斐木中
岡西荒末坂藤松進野甲高田 (3) 23

▼11位決定戦

ムネカタ 20 (119 | 8 | 6) 14 JUKI
9位決定戦 (1013 | 7 | 8) 15 ソニ

得 [日小] 00362261000
口田田藤岡村内松藤田松
小山太工永中山小伊吉平 (3) 20

得 [オム] 川島田山津利村本藤田村嘉
前川横中武毛西橋齊上石比
0009000331015 (3) 22

得 [北国] 0032208028026
戸井田野後田本川 金森 本
木岩上矢丹松宮北 谷 呉 (0) 31

得 [大崎] 雲片井川原口田 谷田井
南宗藤前梅江野 金尹法 伝富酒 (4) 38

得 [和見] 004021010213
見田池山川川本瀬東尾口吉
増岡小瀬巽松藤木中山西又 (1) 14

得 [シャト] 藤山松崎道沢林寺田方田俣
丸丸小島海松小野 合生鶴小 (7) 33

▼7位決定戦

ジャスコ 16 (8 | 9 | 5) 14 日
5位決定戦 (108 | 7 | 9) 16 オムロン

得 [JUKI] 007221002000
角塚田口田塚田藤谷田口
大久石許上樋飯武熊羽山 (0) 14

得 [ムネ] 妻木田名川野井橋野藤崎子
我佐太川皆上桜高菅遠山庄
0035632001000 (3) 20

得 [ソニー] 留賀元山石 住郷口山城
満古藤平白 林 大東山安飯 (4) 15

得 [日立] 津 鶴永長田塚苗采田毛井
梅 100333351007
吉神神柳飯尾市岡石新 (4) 23

得 [日小] 0041134001
口田田藤岡村内松藤松
小山太工永中山小伊平 (5) 14

得 [ジャス] 林田井出田田井沼塚永本師
小松今東稲山川小大徳西土 (5) 16

▼3位決定戦

北国銀行 34 (1915 | 9 | 9) 18 大和銀行
決勝 大崎電気 29 (1217 | 1213) 25 シャ

得 [オム] 川島田山津利村本藤田村嘉
前川横中武毛西橋齊上石比
000700100017 (4) 16

得 [工本] 本住水永倉江尾藤田斐木中
岡西荒末坂藤松進野甲高田
0044101025500 (3) 18

得 [北国] 戸井田野田本川 金森 下本
木岩上矢松宮北 松谷 呉 (6) 34

得 [和見] 006331110111
見田池山川川田本野智瀬東吉
増岡小瀬巽松藤日越木中又 (1) 18

得 [シャト] 藤山松崎道沢林寺田方田俣
丸丸小島海松小野 合生鶴小 (3) 25

得 [大崎] 雲片井川原口田 谷田井
南宗藤前梅江野 金尹法 伝富酒 (1) 29



中村荷役運輸株式会社

代表取締役社長 中村 昭光

本社 〒108 東京都港区芝浦 2-3-39

電話 東京 (03) 451-4161(代)

創業71年

アドヴァンテージルールのこと

ヴァシレ・シデア（ルーマニア）

IHF / PRC 理事

レフェリーの審判活動を評価査定することについての、その基準となるものは、試中アドヴァンテージルールのいかに効果的に用いるかということである。このため、レフェリー観察用紙②に記載されているアドヴァンテージルールの適用についての評価は、段階的罰則適用とか攻撃側プレイヤーの反則判定と同等の比重を持つものである。

アドヴァンテージルールの適用する上での、レフェリーのやり方は、彼をトップレフェリーに数えて良いかどうかを判定する上で好個の目安ともなるものであり、このことは、とりもなおさず事象に基づくものであり、レフェリーの持つ経験だけでなく、ハンドボールそのものの戦術技術についての基本的知識が前提となっていないなければならない。

レフェリーはハンドボールの基本ルールを学ぶと同時に、このアドヴァンテージルールの適用感覚

も習熟すべきである。このことは、レフェリーとして、その技術の上手下手とは別に、常に不可分必修のこととして念頭におくべきである。

現在出されている研究報告について、我々は、それらの疑問に答えると同時に、その問題点を明らかにしたいと考えている。我々はここで、アドヴァンテージルールの正しい適用についての原則と、その内容の詳細にわたる説明を目的としている。

アドヴァンテージルールの適用の意義

ルール13-6、14-9には、アドヴァンテージルールの正しい適用について明示されている。それらを以下にあげてみる。

- レフェリーは、攻撃側が不利となってしまうような場合は、防御側が反則をおかしても、フリースロー（またはクリアアップ）チャンスであれば7mスロー）

と判定すべきではない。同様に、攻撃側の反則（オーバーステップ、エリア内侵入、キック、チャージングなど）が起こっても、それが防御側にとって、ボールを得ることになれば、フリースロー判定で試合が中断後の再開となる状態は、防御側にとって不利な状態を招くことになるので、攻撃側の反則は黙殺して良いということになる。

- 何らかの反則によって、攻撃側が不利な状態になり、結果的にボール保持を失うこととなれば、最少限、フリースロー（またはペナルティスロー）が与えられるべきである。この最少限という言葉の意味は、その時の反則動作が、段階的な罰則の適用対象である場合は、フリースローまたはペナルティスロー判定にとどめることなく、相当の罰則を追加適用することを表わしている。
- 攻撃側プレイヤーが反則されて

いても、そのプレイヤーがボールと身体を完全にコントロールできる状態、またはチームがルールに適應したプレー状態であれば、フリースローやペナルティスローを判定すべきではない。

アドヴァンテージルールの適用に適用する

- 反則が起こっても、レフェリーは即座に笛を吹くのではなく、その後の数秒間で反則をおかしていないチームが有利になるか不利になるかを見届けるべきである。
- もし反則が起こっていても、試合が反則をおかしていないチームに有利に展開すると見れば、そのまま続行させるべきであり、他方レフェリーがそのアドヴァンテージ性を認めるに至らないと判断すれば、試合をとめて最少限フリースロー（またはペナルティスロー）を与えるようにすべきである。

- 段階的に罰則の適用を可とする反則（8-13）または非スポーツ的行為（8-13、14、17-11）が起これば、レフェリーは直ちにフリースローまたはペナルティスローを吹笛して後か、またはそれがアドヴァンテージルール適用状態であれば、その一連のプレー行動が終わった後に相当する罰則を下すようにする。

アドヴァンテージルールの適用についての適切なタイミング

- アドヴァンテージルールの適用は、攻撃側の反則行動に関連して防御側がボールを自チームのものとした時に適用すべきである。
- レフェリーは、防御側がボールをとろうと相手と競り合った状態におかず反則については、常にアドヴァンテージルールの適用を心がけるようにしなければならない。

- 相手に対する動作と非スポーツ的行為での段階的罰則適用の場合、この状態の直後にクリアアップのチャンスにつながると見れば、アドヴァンテージルールの適用すべきであり、逆にそうならないと見れば、試合をとめてフリースローまたはペナルティスローおよびその他の相当罰を下すようにすべきである。

アドヴァンテージルールの適用時に起こりやすいあやまち

アドヴァンテージルールの適用の際、前述の諸原則を無視することなく、ごく普通に起こされるミスとしては、次のようなことがあげられる。

- 攻撃側がまだ有利にプレーを続行可能であるにもかかわらず、レフェリーが試合をとめてフリースローにしてしまうことにより反則をした方のチームを有利にしてしまう。

・攻撃側がルール通りにゴールを成功させたにもかかわらず、防御側の反則があったとして、ペナルティスローの判定をしてしまい、反則したチームを有利に扱ってしまう（そのペナルティスローが不成功となることあり）。

・攻撃側の反則があったにもかかわらず、その流れの中で防御側はボールを得るにいたったが、レフェリーは試合をとめてフリースローにしてしまった。このことで、防御側が当然直ちに速攻に移行する可能性が消失してしまい、反則したチーム攻撃側が有利な状態となつてしまった。レフェリーが、攻撃側の反則が起こっているにもかかわらず、これは防御側の影響であるとの認識で試合を続行してしまうことが見られるが、このようなアドヴァンテージ解釈は、明らかに間違ひである。試合がルールに適合した状態で続けられないのであれば直ちに進行をとめなければならない。

・レフェリーは、防御側が反則をおかしていても、ルールの定める条件のもとで、そのまま試合を続行させることが認められているが、このアドヴァンテージを攻撃側が有効に活用しないので、一段階遅れた時点で防御側の反則を摘発した。これはいわゆる「二重のアドヴァンテージ」と称する状態である。

・レフェリーが、防御側に段階的罰則適用に相当する反則、もしくは非スポーツ的行為が見られる状態であっても、それがまさにクリアーゴールチャンスにあるからとして、試合をとめずに続行させることはそれ自体正しい。このアドヴァンテージ認定の結果は、得点成功か7mスローになるが、この時レフェリーは往々にして適切妥当な罰則の適用を省略または失念するといったあやまちをおかすことがある。アドヴァンテージ解釈の結果が得点か7mスローにあることにとらわれて、相当罰則の運用を無視し欠落させてはならないことまで言及する次第である。

正しいアドヴァンテージルール適用の重要性について

アドヴァンテージルール適用上の技術的ポイントのいくつかを紹介したが、加えてさらに、この件についての首尾一貫性を強調するため、若干の個人的な意見を述べらる。

・第1に、反則をおかしたことにより、そのチームが有利な状態になることは正しくない。

・第2に、試合の流れの円滑さを美しいものと考えらることである。試合が常に動きをとめることなく続く状態は、それが頻繁なフリースローやペナルティスロー

による中断を見るよりはるかに魅力的であること。そして観衆は、流れるような動きの中から生じる得点の方が単なるペナルティスローのそれよりもはるかに好ましいものと見ている。

・第3に、試合内容での動きや流れが失われるということは、ボールとプレイヤーの絶え間のない動きによるコンビネーションによる成功を目指して、戦術的に集中徹底トレーニングを積んだチームにとっては不利となる。かような、めまぐるしい動きに對しての防御側は、不断のポジションチェンジを繰り返さなければならず、すなわち防御プレイヤーは本来の防御ポジションを見捨てて移動を余儀なくさせられ、最適の活動はできなくな

つてしまう。

これらの状況のもとでは、当然アドヴァンテージルールの正しい適用が実行される場合に、フリースローによる中断があると、防御側にとっては、陣型の立て直しの時間的余裕を持つことになり、しかも防御側の活動に好都合なポジション配列編成が可能となつてしまうのである。

もと国際審判員の一人として、私は正直に告白するが、それは攻撃側が何らかの行動を起こすやいなや、防御側のベンチからゲームをとめる！

相手プレイヤー（の動きを）とめる！
相手のコンビ（パスやランニングの）とめる！

などという、呼び声が異口同音に発せられるのを、今までに数知れぬくらい聞かされてきたことである。

もとより、正しいアドヴァンテージルール適用は、決して簡単容易なことではない。我々が今までに見聞きしてきたように、それはハンドボールの技術と戦術にわたつての基本的知識と、当然のことながら最高度の注意力が求められるからである。

レフェリーは、自身のおかすミス（特に初級者には良くあることだが）で失望落胆してはならない。経験を積むに従つて、失敗をおかすことは少なくなり、そのレフェリーのパフォーマンスの質は確実に向上することになる。

1989 IHF シンポジウムレポート No. 8

レフェリーの任用に関する原則とその基本的な考えについて

ヤニス・グリーンベルガス（ソ連）

IHF/PRC 理事

発表している。

IHF/PRCは1975年、すでに以下にあげる項目でIHF主催の各種大会にレフェリーをどのようにに任用するかの原則を決定

a) レフェリー任用は、IHF加盟国を対象として、できるだけ

多くの国から選ぶようにする。

b) IHF主催の最重要イベントである、オリンピック大会・男子世界選手権大会には、現時点での最高レベルレフェリーを任

用するため、通常、当該大会の約半年前に実施される選抜テスト（試合吹笛も含む）の結果に基づいて準備されることになっている。

e) その他のIHF主催イベントについては、60、70%は経済的な理由により地理的条件を考慮に入れて決定する。それと並行して当該大会にチームが参加出場しない中立的立場の国からできるだけ多く選ぶように努力する。

d) すべてのIHF主催イベントには、各大陸からレフェリー部門代表者が役員として任用される。

e) ヨーロッパカップ大会の準々決勝以前の試合については、地理的・経済的条件を考慮するが、準決勝・決勝では、その時の最高レベルのレフェリーを任用する。

一覧表を見てもらえば、今まで述べた原則によって有効に実施されていることがわかるはずである。

ヨーロッパカップ大会の準決勝と決勝は、IHFイベントの中でも特殊な性格のものであり、これらはレフェリーにとっては、長年にわたって優秀な実績を示した者に対する激励と勲章のようなものである。もちろんのこと、これらのレフェリー諸氏は素晴らしい働きをするであろうが、ここで忘れてはならないことは「実り多き50

歳定年」ということである。それ以外にも、優秀であれば各種イベントの決勝戦には地元のレフェリーが登用されることもあり得る。

IHFイベントにレフェリーを派遣する国が多くなればなるほど、一層のこと試合の運営管理についてのPRCのガイドラインを良く理解することが大切である。任用されたレフェリーは、大会での吹笛経験と最新の知識情報を各人の国の仲間たちに必ず伝達しなければならぬ。PRCは本来の目的である、ルール運用の誤差・格差を解消して、どこでも同じ取り扱いが実現するための努力を推進する。同時に、新しい有能なレフェリー要員の確保と発掘にも大きな関心を持つ。

PRCが新人発掘、養成の分野で、その対象となるレフェリーの成長向上が好ましいものであるかどうかの観察も容易であり、あるペアの評価がすめば、次のペアと交代させるなどの方法で、ペアのレベルアップを促進するように考える。

すべての世界選手権大会とヨーロッパカップ大会準決勝以後の試合には、必ずPRC理事が同席して、観察・評価・分析に当たるが、我々としては、各試合に何らかの成果をあげたレフェリー諸氏が、その総合分析された多くの後日反省資料を自分の国に持ち帰り、関係方面に伝達することを期待して

やまない。

IHFイベントで、レフェリー活動が分析評価の対象とされることは、すでに規定されたことと同様であり、PRCメンバーは毎日早朝からレフェリー諸氏とミーティングを行ない、前日の彼らの活動内容について、忠告もしくは助言を与えて共通の理解にまとめあげる。ここでの話し合いでは、自身がベストであったレフェリー活動と同じくレフェリーのエラーについても分析・討論されるので、両者に多くの利点をもたらすことにもつながる。

ヨーロッパカップ大会に関連しては、補欠制度というものがある。毎回この種のイベントには、多数のレフェリーが任用され、それも常に新しい名前が現われることが多い。はじめのラウンドでは、予選リーグと準々決勝までは多数のレフェリーを必要とするので、同時に彼らの吹笛ぶりをテストし、激励するチャンスにもなるが、彼らがその第1ラウンドでの「熱い体験」が、有望・期待性が高いものであったとしても、第2ラウンドでは、より一層強力なチーム同士の試合となるためベストグループのレフェリーから任用することが当然となる。

遺憾なことであるが、今もなお、ヨーロッパカップ大会は、経済的要因が問題視されており、クラブは常に財政的・出費負担能力の不足

を訴えている。そのため、中部ヨーロッパでは、ほとんど全面的に地元レフェリーが、その任に当たり、北部・東部では、それぞれの地域でレフェリーを担当させるようにしている。

中部ヨーロッパのレフェリー任用のやり方は、北部・東部に比べて地理的条件により、最も安い費用で済ませているので、中部のレフェリーは、他に比べてはるかに多いチャンスに恵まれることになる。このような不公平・不均衡の是正こそ、緊急事とすべきであろう。私が思うには、何千人からの観衆を集めて、それ相当の収入がホームチーム側にもたらされる試合には、高い金を払うに値するレフェリーを招くようにしてもよいのではないか。

前記のやり方では、国内でトップグループに属さない第3、第4、第5ともいえるペアには、チャンスが回ってこないのが、悪循環的に実地経験が乏しくなるのは当然である。このことについては、PRCは実効ある分析を目標としての検討を約束する。

以上が現行のIHFイベントレフェリー任用についてである。ハンドボールゲームは、レフェリーあってこそ満足をもたらすものであり、そして立派な運営処理能力の成果によってレフェリーにも喜びを与えるものであってほしい。

一瞬のきらめきと 積極果敢な チャレンジャー

誰もいないグラウンド、音のない体育館。そこにスポーツという魔法がかかると、一瞬のうちに興奮のつぼと化してしまう。

セノも誇り高きチャレンジャー。より良質な素材を求め、より精巧な製品を生み出す努力と情熱は、世界中のプレイヤーの額に光る一粒の汗と同じです。

日本ハンドボール協会検定工場

Senoh®

本社 / 東京都千代田区神田司町2-7 ☎(03)292-5411

| | | | | | | | | | | | | | | | | | | | | | | | | | | | | | | | | | | |
|-------|-------|-----|----|----|------|-----|------|------|----|------|------|-----|----|------|------|-----|----|-------|----|------|------|-----|------|----|------|-------|----|-----|----|-----|----|-----|-----|----|
| 東海大菅生 | 国北学園立 | 深川 | 羽村 | 東山 | 井草 | 江東工 | 保谷 | 八王子東 | 新宿 | 開成 | 小金井北 | 日野台 | 足立 | 学芸大附 | ▼2回戦 | 神代 | 三鷹 | 富士 | 江川 | 世田谷工 | 中大附 | 府中 | 青山学院 | 農大 | 大泉 | 秋川 | 田無 | 石井 | 成城 | 蒲田 | 東大 | 日野 | 青野山 | 西 |
| 25 | 21 | 20 | 36 | 23 | 27 | 17 | 13 | 15 | 33 | 9 | 16 | 27 | 28 | 21 | 12 | 17 | 49 | 19 | 27 | 21 | 19 | 47 | 14 | 33 | 29 | 11 | 24 | 34 | 34 | 26 | 17 | 23 | 16 | 25 |
| 10 | 19 | 16 | 5 | 15 | 2 | 16 | 11 | 12 | 13 | 8 | 15 | 10 | 11 | 11 | 0 | 8 | 6 | 10 | 9 | 11 | 9 | 10 | 10 | 7 | 9 | 10 | 14 | 4 | 1 | 10 | 11 | 14 | 6 | 11 |
| 武蔵山 | 永大北 | 大泉附 | 専大 | 山崎 | 小金井工 | 大井 | 安田学園 | 武蔵村山 | 創価 | 小石川工 | 本所 | 清瀬 | 拜島 | 両国 | 明正 | 昭和一 | 片倉 | 筑波大駒場 | 広尾 | 豊多摩 | 科技学園 | 田無工 | 城西 | 佼成 | 武工大附 | 武蔵村山東 | 福生 | 紅葉川 | 鷺宮 | 大森東 | 砂川 | 桜美林 | 早実 | 白鷗 |

| | | | | | | | | | | | | | | | | | | | | | | | | | | | | | | | | | |
|------|------|------|------|-----|----|----|----|----|----|-------|------|----|------|----|------|-----|------|------|----|----|------|------|-----|------|----|-----|----|----|----|-----|-----|-----|----|
| 八王子東 | 小金井北 | ▼4回戦 | 三鷹 | 富士 | 府中 | 修徳 | 成城 | 日野 | 国立 | 深川 | 東山 | 井草 | 八王子東 | 新宿 | 小金井北 | 足立 | ▼3回戦 | 神代 | 三鷹 | 富士 | 世田谷工 | 中大附 | 府中 | 農大 | 修徳 | 秋川 | 富森 | 成城 | 蒲田 | 東大 | 日野 | 青野山 | 目黒 |
| 21 | 17 | | 28 | 18 | 24 | 15 | 22 | 22 | 23 | 14 | 14 | 24 | 18 | 17 | 33 | 21 | 17 | 16 | 27 | 21 | 22 | 20 | 21 | 26 | 21 | 33 | 30 | 22 | 29 | 18 | 16 | 26 | 22 |
| 12 | 12 | | 21 | 17 | 20 | 14 | 14 | 15 | 16 | 11 | 13 | 11 | 8 | 15 | 15 | 12 | 15 | 14 | 9 | 8 | 10 | 11 | 13 | 10 | 11 | 14 | 8 | 20 | 15 | 12 | 14 | 13 | 14 |
| 新宿 | 足立 | 神代 | 世田谷工 | 中大附 | 農大 | 秋川 | 蒲田 | 東大 | 目黒 | 東海大菅生 | 城北学園 | 羽村 | 江東工 | 保谷 | 開成 | 日野台 | 学芸大附 | 久留米西 | 錦城 | 江川 | 江北 | 東大和南 | 調布北 | 青山学院 | 大泉 | 久留米 | 田無 | 石井 | 駒込 | 国分寺 | 青野山 | 淵江 | |

| | | | | | | | | | | | | | | | | | | | | | | | | | | | | | | | | | | |
|-----|------|----|----|------|-------|------|-------|-----|-----|------|--------|----|------|------|----|----|------|----|------|----|----|----|----|------|----|------|------|------|----|----|----|----|----|----|
| 日野台 | 八雲学園 | 日野 | 福生 | ▼2回戦 | 東海大菅生 | ▼1回戦 | 明(女子) | 星20 | ▼決勝 | 日体荏原 | ▼3位決定戦 | 東大 | 明大 | ▼準決勝 | 東大 | 拓大 | 日体荏原 | 明大 | ▼6回戦 | 東大 | 立川 | 成城 | 拓大 | 日体荏原 | 早大 | 南野 | 明大 | ▼5回戦 | 三鷹 | 府中 | 成城 | 日野 | 国立 | 東山 |
| 13 | 14 | 22 | 8 | | 15 | | 12 | 8 | 21 | 17 | 18 | 16 | 15 | 17 | 16 | 18 | 15 | 17 | 16 | 18 | 22 | 31 | 19 | 25 | 22 | 19 | 33 | | 25 | 21 | 20 | 13 | 21 | 22 |
| 4 | 7 | 2 | 1 | | 0 | | 4 | 4 | 14 | 11 | 13 | 13 | 14 | 9 | 11 | 13 | 14 | 9 | 11 | 12 | 16 | 16 | 13 | 11 | 11 | 18 | 9 | | 15 | 15 | 10 | 11 | 13 | 14 |
| 南野 | 大崎 | 農蔵 | 武蔵 | | 久留米 | | 8東 | | 拓大 | | 拓大 | | 日体荏原 | | 立川 | 成城 | 早大 | 南野 | | 三鷹 | 府中 | 駒高 | 日野 | 国立 | 東山 | 八王子東 | 小金井北 | | 富士 | 修徳 | 富士 | 深川 | 井草 | |

| | | | | | | | | | | | | | | | | | | | | | | | | | | | | | | | | | | |
|------|----|----|-----|------|------|------|------|----|-----|------|----|------|-----|------|-----|-----|----|------|----|----|-------|-----|----|------|----|------|------|----|------|----|----|----|-------|----|
| 共立第二 | 菊野 | 東大 | 上野 | 八王子東 | 井草 | 三五 | 武蔵野女 | 富士 | 日野台 | 八雲学園 | 日野 | ▼2回戦 | 国分寺 | 小田 | 蒲田 | 立教女 | 清瀬 | 共立第二 | 菊野 | 東大 | 国立 | 豊多摩 | 田無 | 八王子東 | 井草 | 五商 | 小金井北 | 目黒 | 武蔵野女 | 神代 | 桜水 | 富中 | 府中 | 東 |
| 16 | 30 | 12 | 9 | 11 | 4 | 6 | 10 | 11 | 10 | 12 | 20 | 23 | 12 | 12 | 14 | 16 | 14 | 16 | 21 | 28 | 17 | 11 | 10 | 15 | 17 | 8 | 9 | 8 | 20 | 16 | 15 | 10 | 11 | 19 |
| 8 | 1 | 5 | 5 | 9 | 2 | 1 | 1 | 6 | 8 | 6 | 5 | 5 | 4 | 0 | 2 | 4 | 11 | 7 | 5 | 0 | 6 | 8 | 3 | 7 | 14 | 7 | 8 | 5 | 1 | 6 | 5 | 7 | 9 | 3 |
| 清瀬 | 白鷗 | 国立 | 豊多摩 | 田無 | 学芸大附 | 小金井北 | 目黒 | 神代 | 桜水 | 府中 | 一商 | 福生 | 墨田 | 武蔵村山 | 調布北 | 日野 | 雪谷 | 野田 | 府中 | 農大 | 東海大菅生 | 保谷 | 文華 | 桐朋 | 江川 | 東大和南 | 武蔵野北 | 荻窪 | 久留米 | 砂川 | 広尾 | 小岩 | 武蔵村山東 | |



打ちこんでしまう性格です。

好きなことを、好きなだけやっているうちにここまで来た。
面白いなあ、くやしい、なうれい、なと言っているうちに、ここにいた。
ボールいっぱいあれば、夢中になれるボクたちは、きっと天下無類の幸せ者なんだ、と思います。

Tango®

HS3AD タンゴ3号 ¥6,000
●天然皮革 ●最高級品・手縫い
日本リーグ男子試合球

株式会社 **molten®**

東京本社 東京都豊田区横川5丁目5-7 〒130 電話 03-625-7581代
大阪・名古屋・福岡・広島・仙台・札幌・リノUSA・デュッセルドルフWG.

| | | | | | | | | | | | | | | | | | | | | | | | | | | | | | | | | |
|-----------------------|-------------|---------------|----------------------------|--------------------------|-------------------------|------------------|-------------------------|------------------------|-------------------------|-------------------------|------------------|--------------------|-------------------|--------------------------|------------------------|-------------------------|------------------|------------------|-------------|-------------------|--------------------------|------------------------|-------------------------|-------------------------|-------------------------|------------------|------------------|--------|------------------|--------|-------------|--------|
| 江 東 商 15 | ▼ 決 勝 | 藤 村 女 | ▼ 3 位 決 定 戦 | 倭 成 女 | 江 東 商 | ▼ 準 決 勝 | 藤 村 女 | 倭 成 女 | 石 神 井 | 江 東 商 | ▼ 5 回 戦 | 藤 村 女 | 日 体 桜 華 | 菊 華 | 倭 成 女 | 文 大 杉 並 | 石 神 井 | 青 山 学 院 | 江 東 商 | ▼ 4 回 戦 | 国 分 寺 | 共 立 第 二 | 菊 華 | 八 王 子 東 | 井 草 | 武 蔵 野 女 | 日 野 台 | 日 野 | ▼ 3 回 戦 | 西 | 国 分 寺 | 蒲 田 |
| 6 9 7 3 | | 14 13 | 10 14 9 11 | 15 20 10 5 | 12 30 8 2 | | 17 26 6 7 | 8 18 5 7 | 18 19 3 6 | 10 13 2 5 | | 17 17 7 | 9 10 7 | 17 14 8 13 | 7 20 6 4 | 15 14 1 9 | | | | 9 10 7 | 17 14 8 13 | 7 20 6 4 | 14 15 1 9 | 11 13 4 8 | 18 18 8 8 | | | | | | | |
| 10 倭 成 女 | | 石 神 井 | 藤 村 女 | 石 神 井 | 青 山 学 院 | | 日 体 桜 華 | 菊 華 | 文 大 杉 並 | 青 山 学 院 | | 国 分 寺 | 共 立 第 二 | 富 士 森 | 八 王 子 東 | 井 草 | 武 蔵 野 女 | 日 野 台 | 日 野 | | 蒲 田 | 東 大 | 上 野 | 五 商 | 目 黒 | 富 士 学 園 | 八 雲 学 園 | | 本 所 | 小 立 | 立 教 女 | |

| | | | | | | | | | | | | | | | | | | | | | | | | | | | | | | | | | |
|--------------|--------------|------------------|------------------|---------------------------|--------------|--------------|-------------|--------------|-------------|--------|------------------|---------------------------|-------------------------|--------------------------|--------------|------------------|-------------------------|---------------------------|--------------------------|---------------------------|-------------|-------------|------------------|--------|--------|------------------|--------|------------------|--------|---------------------|------|-----------|--|
| 中 野 | 八 潮 | 吉 川 中 央 | ▼ 2 回 戦 | 八 潮 三 | 春 日 部 | 三 郷 栄 | 中 郷 野 | 八 潮 | 大 久 保 | 榛 松 | ▼ 1 回 戦 | 蓮 田 | 喜 沢 | ▼ 準 決 勝 | 蓮 田 | 上 大 久 保 | 中 野 | 喜 沢 | ▼ 2 回 戦 | 蓮 田 | 南 浦 和 | 朝 霞 五 | 上 大 久 保 | 中 野 | 南 野 | 栄 進 | 喜 沢 | ▼ 1 回 戦 | 喜 沢 | （5月19日～22日／春日部中野中学） | （男子） | 埼玉県中学生徒総体 | |
| 29 2 | 20 6 | 18 5 | | 32 14 11 11 | 18 4 | 35 1 | 11 7 | 8 1 | 12 1 | | 24 20 | 17 15 12 14 | 12 13 8 9 | 13 17 10 5 | 19 5 | | 14 13 7 7 | 16 20 11 16 | 33 16 7 14 | 18 18 13 13 | | | | | | | | | | | | | |
| 三 郷 栄 | 大 久 保 | 榛 松 | | 川 口 芝 | 松 山 | 新 座 二 | 羽 生 西 | 十 二月 田 | 八 潮 四 | 戸 塚 | | 喜 沢 | 上 大 久 保 | 中 野 | 南 浦 和 | 朝 霞 五 | 南 野 | 栄 進 | | 吉 川 南 | 本 郷 | 浅 野 | 川 野 | 見 沼 | 戸 塚 | 富 士 見 原 | 谷 原 | | | | | | |

| | | | | | | | | | | | | | | | | | | | | | | | | | | | | | | | | | |
|------------------|------------------|--------------|-------------|------------------|-----------------------|------------------|--------|-------------------------|-------------|---------------------------|----------------------------|---------------------------|------------------|------------------|------------------|----------------------------|-----------------------|------------------|----------------------------|------------------|------------------|---------|-------------|------------------|------------------|-------------|---------------------|--------|----------|----|--|--|--|
| 四 日 市 工 | ▼ 2 回 戦 | 桑 名 工 | 桑 名 西 | 四 日 市 南 | 四 日 市 南 | ▼ 1 回 戦 | 鈴 鹿 | 本 田 技 研 | ▼ 決 勝 | 本 田 ク | 本 田 技 研 鈴 鹿 | ▼ 準 決 勝 | 本 田 ク | 鳥 羽 商 船 | 三 重 教 員 | 本 田 技 研 鈴 鹿 | ▼ 2 回 戦 | 鶴 ノ 森 ク | 本 田 技 研 風 会 | ▼ 1 回 戦 | 吉 川 中 央 | 中 野 | ▼ 決 勝 | 吉 川 中 央 | ▼ 準 決 勝 | 八 潮 三 | （4月15日～30日／四日市工高ほか） | （一般男子） | 三重県春季選手権 | 東海 | | | |
| 39 11 | | 23 5 | 20 3 | 24 6 | 28 12 | 16 13 | | 9 18 10 9 | | 44 34 10 14 | | 36 13 14 11 | 21 17 | 31 14 | | 29 13 | 36 15 | | | | 16 12 | 20 9 | 19 5 | 30 4 | | | | | | | | | |
| 四 日 市 西 | | 名 張 西 | 津 工 | 上 野 工 | 四 日 市 中 央 | 津 東 | | 19 本 田 ク | | 鳥 羽 商 船 | 三 重 教 員 | | 鶴 ノ 森 ク | 鈴 鹿 高 専 | 尾 鷲 ク | 本 田 技 研 風 会 | 四 日 市 中 央 | 西 笹 川 ク | | | | 中 野 | 八 潮 三 | 八 潮 三 | 春 日 部 | | | | | | | | |

| | | | | | | | | | | | | | | | | | | | | | | | | | | | | | | | | | | | | | |
|------------------|------------------|------------------|------------------|------------------|------------------|-------------|-------------|------------------|-------------|------------------|------------------|------------------|------------------------|-------------|------------------------|-------------|------------------|------------------|-------------|------------------|------------------|------------------|------------------|-------------|---------|------------------|------------------|------------------|-------------|-------------|------------------|------------------|-------------|--------|--------|--|--|
| 津 東 | ▼ 準 決 勝 | 津 東 | 四 日 市 南 | 四 日 市 南 | ▼ 2 回 戦 | 桑 名 西 | 桑 名 西 | 四 日 市 南 | 上 野 | 四 日 市 南 | 川 越 | ▼ 1 回 戦 | 四 日 市 工 20 | ▼ 決 勝 | 亀 山 | 桑 名 工 | 四 日 市 工 | ▼ 準 決 勝 | 桑 名 工 | 亀 山 | 四 日 市 南 | 四 日 市 工 | ▼ 3 回 戦 | 桑 名 工 | 海 星 | 四 日 市 南 | 四 日 市 南 | 桑 名 西 | 津 西 | 桑 名 西 | 四 日 市 南 | 四 日 市 南 | 桑 名 西 | 高 津 | 尾 鷲 | | |
| 15 11 | 21 6 | | 17 8 | 27 8 | 17 6 | 32 6 | | 21 11 | 19 4 | 26 3 | 23 3 | 21 11 | 11 3 | | 12 8 3 7 | 24 18 | 13 5 | 31 7 | | 22 9 | 14 12 | 12 8 | 31 6 | | 15 5 | 17 9 | 17 8 | 16 10 | 23 12 | 10 7 | 14 12 | | | | | | |
| 四 日 市 南 | | 四 日 市 南 | 桑 名 西 | 桑 名 西 | 上 野 | 川 越 | | 尾 鷲 | 松 津 女 | 亀 山 | 四 日 市 西 | 名 張 西 | 10 桑 名 工 | | 四 日 市 南 | 亀 山 | 四 日 市 南 | | 海 星 | 四 日 市 南 | 四 日 市 南 | 桑 名 西 | 高 津 | 桑 名 西 | 津 西 | 桑 名 西 | 四 日 市 南 | 四 日 市 南 | 桑 名 西 | 津 西 | 桑 名 西 | 高 津 | 尾 鷲 | | | | |

Casual City Hotel



■料金(税込)
シングルA.....6,180円
シングルB.....6,540円
シングルC.....6,740円
ダブル.....12,360円
ツイン.....11,330円

大阪シャニピアホテル
〒530 大阪市北区南扇町6-23 代表☎06(312)5151
●交通 新幹線新大阪駅から徒歩で10分
大阪空港からタクシーで20分(阪神高速) 大阪駅から扇町まで徒歩12分

SHANPIA
東レジャパングループ



■料金(税込)
シングルA.....6,690円
シングルB.....7,100円
ツイン・ダブル 11,330円
トリプル.....14,630円

名古屋シャニピアホテル
〒460 名古屋市中区錦2-20-5 代表☎052(203)5858
●交通 地下鉄東山線伏見駅より東へ徒歩5分
地下鉄東山線栄駅より西へ徒歩8分 タクシーは名古屋駅より8分

●赤坂シャニピアホテル ●青山シャニピアホテル ●大阪シャニピアホテル ●静岡シャニピアホテル ●姉妹ホテル KOLON HOTEL 韓国、慶州(キョンジュ市) 東京事務所(03)586-7571

★予約センター
東京予約センター ☎03(583)1001
名古屋予約センター ☎052(203)5489

大阪予約センター ☎06(312)1751
北海道予約センター<札幌> ☎011(232)3731
東北予約センター<仙台> ☎022(224)0078

北陸予約センター<金沢> ☎0762(40)0890
防府予約センター ☎0835(21)6601
九州予約センター ☎092(714)3581

〈女子〉
 リーグ戦
 徳山クラブ 28―8 周南クラブ
 山口クラブ 22―10 周南クラブ
 徳山クラブ 20―14 山口クラブ
 〔順位〕①徳山クラブ②山口クラブ
 ③周南クラブ

第45回岡山春季大会

(4月14〜24日)倉敷商高、総社
 (高)

| | | | | | | | | | | | | | | | | | | | | |
|------|-----|----|-----|-----|-----|-----|------|-----|-----|----|----|----|----|-----|-----|-----|-----|-----|-----|-----|
| 東岡山工 | 倉敷工 | 天城 | 総社南 | 倉敷南 | 児島 | 水島工 | 東岡山工 | 岡山工 | 倉敷工 | 天城 | 一宮 | 玉野 | 理附 | 総社南 | 古城島 | 児島 | 倉敷商 | 水島工 | 西大寺 | 吉備 |
| 25 | 15 | 19 | 13 | 13 | 11 | 25 | 23 | 24 | 26 | 19 | 12 | 21 | 23 | 15 | 25 | 23 | 23 | 14 | 16 | 29 |
| 10 | 12 | 10 | 7 | 7 | 9 | 6 | 3 | 4 | 6 | 11 | 5 | 8 | 8 | 12 | 6 | 9 | 10 | 9 | 8 | |
| 水島工 | 岡山工 | 一宮 | 理附 | 古城島 | 倉敷商 | 西大寺 | 吉備 | 津山工 | 高梁 | 操山 | 落合 | 青陵 | 金川 | 矢掛 | 関西 | 備前東 | 芳山 | 津山 | 邑久 | 大安寺 |

| | | | | | | | | | | | | | | | | | | | | |
|----|-----|-----|----|-----|-----|-----|-----|-----|-----|----|-----|------|----|-----|-----|-----|-----|----|------|------|
| 玉野 | 西大寺 | 総社南 | 光南 | 玉野 | 西大寺 | 備前東 | 総社南 | 倉敷南 | 光南 | 児島 | 大安寺 | 玉野 | 操山 | 総社南 | 総社南 | 倉敷商 | 倉敷商 | 真備 | 倉敷中央 | 東岡山工 |
| 11 | 25 | 20 | 17 | 26 | 23 | 16 | 15 | 11 | 21 | 18 | 8 | 18 | 9 | 14 | 21 | 18 | 8 | 17 | 10 | 111 |
| 10 | 4 | 10 | 12 | 5 | 4 | 8 | 9 | 7 | 5 | 9 | 7 | 4 | 6 | 6 | 3 | 11 | 4 | 1 | 9 | 83 |
| 光南 | 備前東 | 倉敷南 | 児島 | 大安寺 | 操山 | 総社南 | 津山 | 古城島 | 倉敷商 | 真備 | 朝日 | 倉敷中央 | 天城 | 津山 | 芳山 | 矢掛 | 青陵 | 落合 | 一宮 | 11総社 |

| | | | | | | | | | | | | | | | | | | | | |
|-----|------|------|------|------|----|-----|------|------|------|----|-----|----|------|------|-----|-------|-------|-------|-------|-------|
| 大島 | 大島 | 鹿兒島工 | 鹿兒島工 | 鹿兒島工 | 大島 | 加治木 | 鹿兒島南 | 鹿兒島工 | 出木 | 大島 | 加治木 | 鶴丸 | 鹿兒島南 | 鹿兒島商 | 甲陵 | 鹿兒島工 | 鹿兒島中央 | 鹿兒島中央 | 鹿兒島中央 | 鹿兒島中央 |
| 20 | 20 | 20 | 23 | 24 | 19 | 14 | 17 | 21 | 29 | 24 | 29 | 21 | 17 | 20 | 23 | 29 | | | | |
| 10 | 10 | 13 | 6 | 11 | 13 | 11 | 10 | 13 | 18 | 4 | 8 | 16 | 10 | 13 | 8 | 14 | | | | |
| 加治木 | 鹿兒島南 | 大島 | 加治木 | 鹿兒島南 | 出木 | 鶴丸 | 笠沙 | 甲陵 | 加治木工 | 指宿 | 出水 | 国分 | 笠沙 | 隼人 | 加世田 | 鹿兒島中央 | 穎娃 | | | |

九州

全国高校選抜鹿兒島県予選
 (1月13〜15日)隼人町営体育館、
 国分市総合体育館

| | | | | | | | | | | | | | | | | | | | | |
|-------|------|--------|------|------|------|------|------|------|------|------|------|------|------|------|------|------|------|------|------|------|
| 興南 | 大分電波 | 久留米工大付 | 大分電波 | 大分電波 | 興南 | 鹿兒島南 | 鹿兒島南 | 鹿兒島南 | 鹿兒島南 | 鹿兒島南 | 鹿兒島南 | 鹿兒島南 | 鹿兒島南 | 鹿兒島南 | 鹿兒島南 | 鹿兒島南 | 鹿兒島南 | 鹿兒島南 | 鹿兒島南 | 鹿兒島南 |
| 25 | 24 | 19 | 20 | 23 | 23 | 19 | 23 | 19 | 27 | 21 | 15 | 13 | 27 | 14 | 16 | 12 | 21 | 21 | 10 | 10 |
| 11 | 16 | 12 | 18 | 15 | 18 | 12 | 18 | 12 | 6 | 5 | 14 | 12 | 8 | 6 | 8 | 9 | 6 | 13 | 9 | 9 |
| 都城泉ヶ丘 | 興南 | 都城泉ヶ丘 | 九州学院 | 九州学院 | 鹿兒島工 | 長崎日大 | 鹿兒島工 | 長崎日大 | 奄美 | 奄美 | 鹿兒島南 | 鹿兒島南 | 奄美 | 国分実 | 大島 | 牧園 | 徳之島 | 徳之島 | 加治木 | 加治木 |

第18回九州高校選手権大会

(2月3、4日)熊本県立総合体育館

| | | | | | | | | | | | | | | | | | | | | |
|------|-------|------|-------|------|------|------|------|------|------|------|------|------|------|------|------|------|------|------|------|------|
| 熊本女商 | 九州女子 | 本庄 | 熊本女商 | 熊本女商 | 熊本女商 | 熊本女商 | 熊本女商 | 熊本女商 | 熊本女商 | 熊本女商 | 熊本女商 | 熊本女商 | 熊本女商 | 熊本女商 | 熊本女商 | 熊本女商 | 熊本女商 | 熊本女商 | 熊本女商 | 熊本女商 |
| 16 | 15 | 19 | 29 | 29 | 29 | 19 | 19 | 24 | 19 | 19 | 24 | 19 | 19 | 24 | 19 | 19 | 24 | 19 | 19 | 19 |
| 9 | 12 | 18 | 15 | 15 | 14 | 14 | 14 | 9 | 18 | 14 | 9 | 18 | 18 | 9 | 18 | 18 | 9 | 18 | 18 | 18 |
| 9本庄 | 大分雄城台 | 九州女子 | 大分雄城台 | 九州女子 | 九州女子 | 九州女子 | 九州女子 | 九州女子 | 九州女子 | 九州女子 | 九州女子 | 九州女子 | 九州女子 | 九州女子 | 九州女子 | 九州女子 | 九州女子 | 九州女子 | 九州女子 | 九州女子 |

“小さな掛金、大きな補償、でおなじみの

900万人の保険



スポーツ安全保険

が4月からかわります。一層有利になりました。

主な 改定

- ★ 加入区分、掛金が改められました。
- ★ 死亡・後遺障害が最高1,400万円に増額され、入院通院日額も引き上げられました。
- ★ 補償の対象になる治療日数が「4日以上」に短縮されました。
- ★ 賠償責任保険の補償限度額が1億円に増額されました。
- ★ 心臓マヒなどの突然死等に対し見舞金が支払われることになりました。

5人以上のグループでこの保険に加入できます。

| 区 | 分 | 掛金 (1人年額) | 傷害保険(保険金額) | | | 賠償責任保険 (補償限度額) | 共済見舞金 |
|----|---|--------------|------------|-----------------|-----------------|--|---------------------------|
| | | | 死亡・後遺障害 | 入院 | 通院 | | |
| 1種 | A | 360円 | 最高 | 1日につき 4,000円 | 1日につき 1,300円 | 対人賠償 1億円 (自己負担 1,000円) 対物賠償 500万円 (自己負担 1,000円) | 突然死および日射病熱射病による死亡 50万円 |
| | B | 500円 | 400万円 | 1,800円 | 800円 | | |
| | C | 1,100円 | 1,400万円 | 4,000円 | 1,300円 | | |
| 2種 | A | 1,450円 | | | | | |
| | B | 5,750円 | | | | | |
| 3種 | | 9,900円 | 400万円 | 1,800円 | 800円 | | |

対象となる事故 ■グループ活動中の事故 ■往復途上の事故

保険期間 平成2年4月1日より翌年3月31日まで(申込受付は3月から)

加入申し込み、資料の請求、お問合わせ
スポーツ安全協会各都道府県支部(主として教育委員会保健
体育課および体育協会)、もよりの東京海上火災保険㈱の営業
店にご照会ください。

(財)スポーツ安全協会

東京都渋谷区神南1-1-1岸記念体育会館 TEL(03)481-2431(代表)

ソウルで活躍した、 もっぴよっこのジャパン。

これが頂点。ソウル・オリンピックの日本選手団に
採用されたスカイハンド®ジャパンα-S

すべてのソンドボーラーが注目していた、ソウルでの日本選手団の活躍。

その鋭い切れ味も、その俊敏な走りも、このシューズから生まれた。スカイハンド®ジャパンα-S。

ソンドボールシューズでは初めて内蔵したαゲルが、ジャンプやシュートなど激しい動きによる足への負担を軽減する。

吸いづくようにグリップするスパイラルソールによって、インドアコートで威力を発揮。

これは、胸をはって履いてほしいシューズだ。



α GEL

品番 THH 711 品名 スカイハンド® ジャパンα-S

メーカー希望小売価格 ¥14,700 (消費税抜き)

カラー ●ホワイト×Wレット・マリンブルー ●ホワイト×Wマリンブルー・レット

サイズ 22.5 - 29.0cm

asics TIGER

●商品についてのお問い合わせは株式会社アシックス消費者相談室までどうぞ
〒650 神戸市中央区港島中町7丁目1番1 TEL (078) 303-2233(専用)・(078) 303-3333(大代表)
〒130 東京都墨田区錦糸4丁目10番11号 TEL (03) 624-1814(専用)・(03) 624-2221(大代表)

株式会社 アシックス

●Rはアシックスの登録商標です

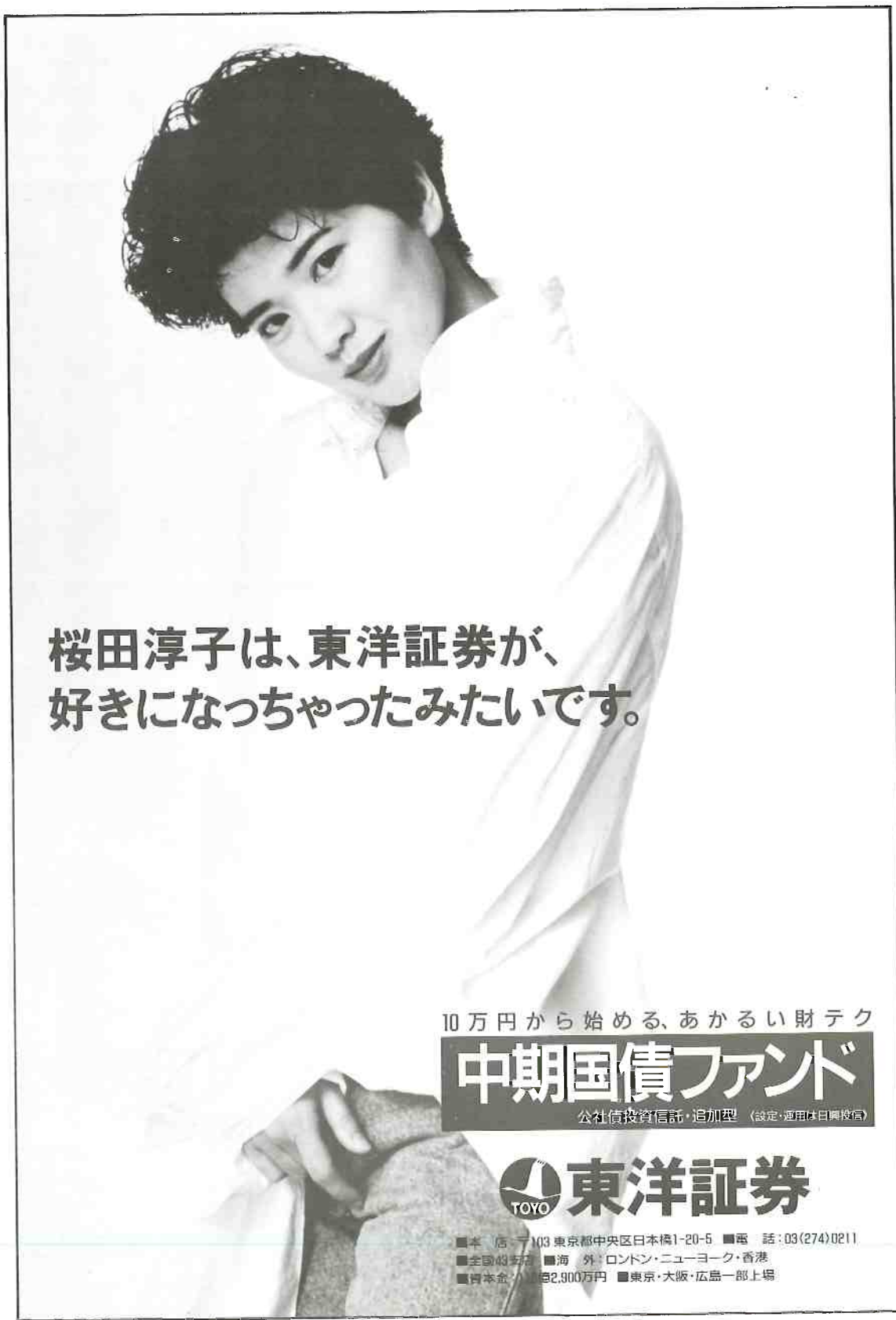
（財）日本ハンドボール協会編
『ハンドボール』

第一九八号

昭和四十年六月十日 印刷
平成二年五月二十六日
第三種郵便物認可 平成二年六月一日 発行

東京都渋谷区千駄ヶ谷1-11-1
電話代表（内）二三六一
振替東京六十五三三四八番
編集兼 安藤純光
発行人

定価三百五十円
（年間購読料）
三千三百円



桜田淳子は、東洋証券が、
好きになっちゃったみたいです。

10万円から始める、あかるい財テク

中期国債ファンド

公社債投資信託・追加型（設定・運用は日興投信）



■本店 〒103 東京都中央区日本橋1-20-5 ■電話 03(274)0211
■全国約30店 ■海外 ロンドン・ニューヨーク・香港
■積立金 100億2,900万円 ■東京・大阪・広島一部上場